



## ترسیم جایگاه بخش کشاورزی و منابع طبیعی

### در شاخص‌های کلان اقتصادی کشور

سید حسن کاظمی



به نام خدا

ترسیم جایگاه بخش کشاورزی و منابع طبیعی

در شاخص‌های کلان اقتصادی کشور

سید حسن کاظمی

تاریخ انتشار:

دی ماه ۱۳۹۶

## فهرست برگه

ترسیم جایگاه بخش کشاورزی و منابع طبیعی در شاخص‌های کلان اقتصادی کشور/ تنظیم و گردآوری: سید حسن کاظمی. - تهران: وزارت جهاد کشاورزی، مؤسسه پژوهش‌های برنامه‌ریزی، اقتصاد کشاورزی و توسعه روستایی، ۱۳۹۶.  
۳۱ ص. جدول، نمودار (رنگی).

نمایه‌ها:

ارزش افزوده/ اعتبارات/ ایران/ برنامه ششم توسعه/ تسهیلات بانکی/ سرمایه‌گذاری/ کشاورزی.

### مشخصات:

عنوان: ترسیم جایگاه بخش کشاورزی و منابع طبیعی در شاخص‌های کلان اقتصادی کشور

تنظیم و گردآوری: سید حسن کاظمی

همکاران: فاطمه پاسبان، فردین حقانی، فریبا عباسی، علی کیانی‌راد، منوچهر شاهمرادی فرد

کارشناس هماهنگی: اکرم بهاری

مسئول انتشار: فرهاد بلادر

ناشر: مؤسسه پژوهش‌های برنامه‌ریزی، اقتصاد کشاورزی و توسعه روستایی - مدیریت خدمات پژوهشی

سال / شماره انتشار: ۱۳۹۶-۱۸۸۵-RP ریال

قیمت: ۹۰۰۰۰ ریال

نشانی: خیابان کریمخان زند - انتهای خیابان شهید عضدی (آبان) جنوبی - خیابان رودسر - پلاک ۵

تلفن: ۴۲۹۱۶۰۰۰ - ۸۸۸۹۲۳۹۶ مستقیم

نمبر: ۸۸۸۹۶۶۶۰ - ۸۸۸۹۲۴۰۱

<http://www.agri-peri.ir>

E-mail: [aperi@agri-peri.ac.ir](mailto:aperi@agri-peri.ac.ir) & [aperi@agri-peri.ir](mailto:aperi@agri-peri.ir)

## فهرست جداول

عنوان	صفحه
جدول ۱- مقایسه‌ی سهم ارزش افزوده‌ی بخش کشاورزی و ارزش افزوده‌ی کسب و کار کشاورزی در کشورهای منتخب در سال ۲۰۰۸.....	۴
جدول ۲- روند ارزش افزوده بخش کشاورزی به قیمت‌های جاری و ثابت ۱۳۹۰.....	۵
جدول ۳- سهم هریک از بخش‌های اقتصادی از کل مانده تسهیلات اعطایی بانک‌ها به بخش‌های غیردولتی.....	۷
جدول ۴- نرخ سود تسهیلات در عقود مبادله‌ای (حداقل نرخ سود مورد انتظار تسهیلات در عقود مشارکتی).....	۸
جدول ۵- نرخ سود علی‌الحساب سپرده‌های سرمایه‌گذاری مدت دار.....	۹
جدول ۶- خلاصه وضعیت تسهیلات پرداختی به بخش کشاورزی طی سال‌های ۹۰ الی هفت ماهه اول ۱۳۹۶.....	۱۰
جدول ۷- سهم بانک کشاورزی نسبت به کل تسهیلات پرداخت شده توسط شبکه بانکی به بخش کشاورزی.....	۱۰
جدول ۸- سهم بخش‌های کشاورزی، صنایع و معادن و خدمات از کل سرمایه‌گذاری ناخالص کشور به قیمت ثابت سال ۱۳۹۰.....	۱۲
جدول ۹- مقایسه اعتبارات تملک دارائی‌های سرمایه‌ای وزارت جهاد کشاورزی (ملی، استانی و ردیف‌های متفرقه و صندوق توسعه ملی) با کل اعتبارات تملک دارائی‌های سرمایه‌ای کشور طی سال‌های ۱۳۷۹ الی ۱۳۹۷.....	۱۳
جدول ۱۰- مقایسه عملکرد اعتبارات عمرانی فصل کشاورزی و منابع طبیعی با کل اعتبارات عمرانی تخصیص یافته کشور در برنامه‌های اول تا پنجم توسعه.....	۱۴
جدول ۱- سهم بخش‌های مختلف اقتصادی از تغییر در مانده تسهیلات اعطایی بانک‌ها و موسسات اعتباری در سال‌های برنامه سوم توسعه.....	۱۸
جدول ۲- سهمیه مصوب بخش‌های مختلف اقتصادی از تسهیلات بانک‌ها و موسسات اعتباری در سال‌های ۱۳۸۷-۱۳۸۹.....	۱۹
جدول ۳- سهم بخش‌های مختلف اقتصادی از تغییر در مانده تسهیلات اعطایی بانک‌ها و موسسات اعتباری کشور به بخش غیردولتی در سال‌های ۱۳۸۴-۱۳۸۹.....	۲۰
جدول ۴- سهمیه مصوب بخش‌های مختلف اقتصادی از تغییر در مانده تسهیلات بانک‌های تجاری در سال ۱۳۹۰.....	۲۱

## فهرست نمودارها

صفحه	عنوان
۳.....	نمودار ۱- روند کاهنده کسری تراز تجاری محصولات کشاورزی (غذا) از سال ۱۳۹۲ تا ۱۳۹۵.....
۳.....	نمودار ۲- سهم بخش کشاورزی از تولید ناخالص داخلی به قیمت ثابت ۱۳۹۰.....
۴.....	نمودار ۳- سهم بخش کشاورزی از تولید ناخالص داخلی به قیمت جاری.....
۶.....	نمودار ۴- سهم خدمات و تولید اقتصاد روستا و شهر در سال ۱۳۹۱.....
۶.....	نمودار ۵- سهم ارزش افزوده بخش های مختلف صنعت به کل ارزش افزوده بخش صنعت در سال ۱۳۹۲ به قیمت ثابت ۱۳۸۳.....
۱۱.....	نمودار ۶- سهم سرمایه گذاری بخش کشاورزی از کل سرمایه گذاری ناخالص کشور به قیمت ثابت سال ۱۳۹۰.....
۱۱.....	نمودار ۷- مقایسه روند سهم سرمایه گذاری در بخش کشاورزی با بخش های صنایع و معادن و خدمات به کل سرمایه گذاری ناخالص کشور به قیمت ثابت سال ۱۳۹۰.....
۱۵.....	نمودار ۸ - مقایسه روند اعتبارات عمرانی تخصیص یافته کل کشور و فصل کشاورزی و منابع طبیعی طی برنامه های اول تا پنجم توسعه.....
۱۵.....	نمودار ۹- روند اعتبارات عمرانی تخصیص یافته فصل کشاورزی و منابع طبیعی طی سال های ۹۴-۱۳۶۸.....
۱۶.....	نمودار ۱۰- مقایسه روند سهم اعتبارات عمرانی تخصیص یافته فصل کشاورزی و منابع طبیعی به کل اعتبارات تخصیص یافته دولت طی سال های ۹۴-۱۳۶۸.....

## خلاصه ای از جایگاه بخش کشاورزی در اقتصاد ایران

### مقدمه:

علاوه بر اینکه ریشه‌های ساختاری اقتصاد ایران با بخش کشاورزی و منابع طبیعی و پیوند ناگسستنی دارد این بخش در فرآیند تحولات یکصد سال اخیر نیز با وجود ورود درآمدهای نفتی و رفرم صنعتی و تلاش برای ایجاد جایگاه ساختاری بخش صنعت در اقتصاد کشور، هیچگاه از اهمیت این بخش کاسته نشده است. اهمیت نقش بخش کشاورزی و منابع طبیعی در اقتصاد ایران در مقاطع خاص تاریخ اقتصاد ایران به وضوح در منظر دولت‌ها و سیاستمداران بوده است. در دوره تحریم نفت در جریان ملی شدن صنعت نفت، در دوران جنگ تحمیلی و در سال‌های اخیر که اقتصاد ایران تحریم و مجبور به ادامه حیات بدون اتکا به درآمدهای کلان نفتی بوده است با شفافیت، نقش و اهمیت خودش را در تداوم حیات اقتصادی سالم، پویا و تولید محور نشان داده است.

اقتصاد بخش کشاورزی ایران در دهه ۵۰ با تحولات سیاسی-اجتماعی و اجرای سیاست اصلاحات ارضی نقطه عطفی را پشت سر گذاشت که لازمه حفاظت از بالاندگی و اثربخشی این بخش در اقتصاد ملی، اجرای سیاست‌های حمایتی و اثربخش دولت با خروج از نظام ارباب و رعیتی بود که بررسی‌ها نشان می‌دهد که اساساً دولت‌ها به دلایل مختلف در چند دهه اخیر در مورد نقش و جایگاه بخش کشاورزی و منابع طبیعی به مثابه جزیی مهم از اقتصاد ملی و نقش آن در کسب و کار ملی دچار غفلت‌های تاریخی شده‌اند.

اطلاعات مندرج در گزارش حاضر ضمن بیان اهداف میان‌مدت بخش کشاورزی و منابع طبیعی و راهبردهای برنامه ششم توسعه جهت حرکت به سمت اهداف پیش‌بینی شده در اسناد بالادستی، به اقدامات اساسی دولت‌های یازدهم و دوازدهم و دستاوردهای کلان چهار سال اخیر نیز اشاره کرده است به طوری که علاوه بر افزایش صادرات و کاهش واردات، کاهش کسری تجاری بخش کشاورزی و غذا به عنوان یکی از مهم‌ترین آثار رشد سازمان یافته بخش کشاورزی در سال‌های اخیر می‌باشد.

در این گزارش تلاش شده است به منظور نشان دادن غفلت‌های تاریخی در بی‌توجهی به بخش کشاورزی طی پنج برنامه توسعه اخیر، روند شاخص‌های مهم ارایه شود که بررسی روند این شاخص‌ها نتایج زیر را به طور خلاصه نشان می‌دهد:

۱- با وجود کاهش سهم بخش کشاورزی در تولید ناخالص داخلی به قیمت‌های جاری از ۱۶ درصد در سال

۱۳۶۷ به ۱۰ درصد و سهم بخش کشاورزی در تولید ناخالص داخلی به قیمت ثابت سال ۱۳۹۰، از ۹

درصد در سال ۱۳۶۷ به ۷ درصد در سال ۱۳۹۵، میزان مطلق ارزش افزوده بخش به قیمت‌های

ثابت سال ۱۳۹۰ با رشدی معادل ۱۳۴ درصد از حدود ۱۸ هزار میلیارد تومان به ۴۴ هزار میلیارد

تومان و به قیمت‌های جاری با رشد قابل ملاحظه‌ای به ۱۲۶/۷ هزار میلیارد تومان افزایش یافته است.

۲- با وجود تأثیرپذیری شدید بخش کشاورزی و منابع طبیعی از پدیده‌های طبیعی و خارج از اراده انسان

مانند؛ سیل، سرما و گرمای غیرطبیعی، خشکسالی‌ها، آفات و بیماری‌ها و ... بررسی روند متوسط رشد

سالیانه ارزش افزوده بخش کشاورزی نشان می‌دهد که علیرغم افت‌وخیزهای شدید در شاخص‌های

کلان اقتصاد کشور، به‌طور متوسط بخش کشاورزی رشدی دایمی را طی پنج برنامه گذشته تجربه

کرده است.

۳- ارزش افزوده محاسبه شده توسط بانک مرکزی که منحصراً مربوط به ارزش افزوده محاسبه شده

ناشی از تولید محصول خام می‌باشد با مطالعات انجام شده درخصوص نقش بخش کشاورزی در

حوزه کسب و کار در اقتصاد ملی، بررسی شاخص‌ها نشان می‌دهد که حدود ۱۲ درصد از ارزش

افزوده بخش صنعت مستقیماً مربوط به فرآوری محصولات خام تولیدی در بخش کشاورزی

می‌باشد.

علامه بر آن براساس محاسبات انجام شده با استفاده از جدول داده - ستانده، میزان ارزش افزوده

تولید شده ناشی از ملاحظه فعالیت‌های پیشین و پسین و کسب و کار کشاورزی در اقتصاد کشور،

نتایج آن نشان می‌دهد علاوه بر حدود ۹/۵ درصد سهم ارزش افزوده بخش کشاورزی در تولید

محصولات خام در سال ۲۰۰۸، حدود ۲۳ درصد نیز ارزش افزوده در فعالیت‌های پیشین و پسین

بخش نیز ایجاد شده است که در مجموع سهم بخش کشاورزی ایران در ارزش افزوده کسب و

کار ملی بیش از ۳۲/۶ درصد بوده است.

۴- ساختار اقتصادهای تولید محور، ساختاری با ثبات و پایدار می‌باشند همچنین خاستگاه اصلی بخش کشاورزی ایران در مناطق روستایی می‌باشد مطالعات نشان می‌دهد حدود ۸۱/۶ درصد ارزش فعالیت‌های اقتصادی در روستا مربوط به تولید و ۱۸/۴ درصد مربوط به خدمات مولد می‌باشد که نیاز به سرمایه‌گذاری در توسعه خدمات مولد را علاوه بر ضرورت سرمایه‌گذاری در امور زیربنایی و توسعه فناوری‌های نوین، تزریق منابع و تسریع سرمایه‌گذاری در بخش کشاورزی را اجتناب‌ناپذیر کرده است.

۵- بررسی روند مانده تسهیلات نظام بانکی کشور به تفکیک بخش‌های اصلی نشان می‌دهد که علیرغم ضرورت رشد تزریق منابع بانکی به بخش کشاورزی، سهم تسهیلات نظام بانکی بخش کشاورزی، از ۱۷/۴ درصد در سال ۱۳۶۸ به ۸/۸ درصد در سال ۱۳۹۶ (هفت ماهه) کاهش یافته است.

۶- بررسی نرخ سود تسهیلات در عقود مبادله‌ای طی سال‌های ۱۳۶۳ تا ۱۳۹۶ برای بخش کشاورزی نشان می‌دهد با وجود شرایط شدید مخاطرات بخش کشاورزی و وضعیت بازدهی نرخ سرمایه‌گذاری بلندمدت این بخش و ضرورت حمایت‌های ساختاری نظام بانکی از سرمایه‌گذاری‌های تولیدی، نرخ سود تسهیلات بخش کشاورزی با سایر فعالیت‌ها از تفاوت قابل ملاحظه برخوردار نبوده است.

۷- حدود ۸۵ تا ۹۰ درصد از تسهیلات اعطایی به بخش کشاورزی توسط بانک کشاورزی انجام می‌پذیرد و سایر بانک‌ها در اعطای تسهیلات به بخش کشاورزی که بخشی مولد و تولیدی و تأثیرگذار در اقتصاد تولید محور کشور می‌باشد رغبت نشان نداده‌اند. علیهذا سهم تخصیص سرمایه‌گذاری‌ها برای ایجاد و توسعه بخش روندی نزولی طی سال‌های ۱۳۹۰ تا ۱۳۹۶ در بانک کشاورزی تجربه شده است.

۸- براساس اعلام بانک مرکزی، سهم بخش کشاورزی از کل سرمایه‌گذاری ناخالص کشور به قیمت ثابت اساساً بسیار ناچیز و روندی نسبتاً کاهنده داشته است. به گونه‌ای که به طور متوسط همواره در حدود ۳ الی ۵ درصد از کل سرمایه‌گذاری ناخالص فراتر نرفته است که آثار ناشی از این بی‌توجهی، امنیت غذایی و امنیت ملی کشور را در آینده به مخاطره خواهد انداخت.



۹- از آنجایی که بخش اعظم فعالیت‌های حفاظت و صیانت از منابع پایه آب و خاک کشور به عهده حاکمیت و دولت می‌باشد لذا ضروری است دولت در بودجه‌های عمرانی سالیانه به بخش کشاورزی و منابع طبیعی توجه ویژه‌ای داشته‌باشد. بررسی‌ها نشان می‌دهد با وجود گستردگی فعالیت‌های وزارت جهادکشاورزی در حوزه‌های مختلف، سهم اعتبارات تملکی بخش کشاورزی شرایط مطلوبی را در گذشته تجربه نکرده است و به طور متوسط در طول سال‌های برنامه سوم توسعه ۱۱/۲ درصد، در برنامه چهارم توسعه ۷/۷ درصد و در برنامه پنجم توسعه به طور متوسط معادل ۸/۹ درصد بوده است.

۱۰- بررسی سهم اعتبارات عمرانی تخصیص یافته دولت به فصل کشاورزی و منابع طبیعی از ۱۱/۳ درصد در سال ۱۳۶۸ به حدود ۲/۶ درصد در سال ۱۳۹۳ کاهش یافته‌است و مصوب سال ۱۳۹۴ کمتر از ۱ درصد بوده است.

۱۱- با وجود اینکه در قوانین برنامه‌های پنجساله توسعه اختصاص ۲۵ درصد از تسهیلات اعطایی کل نظام بانکی منظور شده‌بود لیکن عملکردها براساس اعلام بانک مرکزی بسیار کمتر بوده است. علیهذا در قانون رفع موانع تولید اختصاص تسهیلات به میزان ارزش افزوده بخش‌ها، ایجاب می‌نماید به میزان ارزش افزوده کسب و کار کشاورزی در اقتصاد ملی، منابع بانکی در اختیار بخش کشاورزی قرار گیرد.

۱۲- شایان ذکر است براساس تغییر سال پایه توسط بانک مرکزی از سال ۱۳۸۳ به سال ۱۳۹۰، کلیه اقلام آماری سال‌های ۱۳۸۳ به قبل بر پایه سال ۱۳۹۰، توسط این موسسه محاسبه شده است.

بسمه تعالی

## اهداف میان مدت بخش کشاورزی و منابع طبیعی:

- حفاظت و بهره برداری بهینه از منابع پایه، منابع طبیعی و بسترهای تولیدی در چارچوب توسعه پایدار
- ارتقای ضریب خود اتکایی در محصولات اساسی و توسعه صادرات به ویژه محصولات باغبانی

## راهبردهای برنامه ششم توسعه بخش کشاورزی و منابع طبیعی:

۱- ارتقای بهره وری و صرفه جویی در مصرف آب کشاورزی و اعمال مدیریت تقاضا

۲- ارتقای امنیت غذایی، سلامت و غنی سازی محصولات کشاورزی

۳- حفظ و صیانت از منابع طبیعی و توسعه آن در چارچوب اصول توسعه پایدار

۴- بهبود وضعیت خاک کشاورزی

۵- توسعه صادرات و مدیریت بازار

۶- توسعه صنایع کشاورزی و زنجیره عرضه

۷- دانش بنیان ساختن کشاورزی و توانمند سازی منابع انسانی و توسازی ساختار تحقیق، آموزش و ترویج

### اقدامات و سیاست‌های دارای اولویت برای ارتقای بهره‌وری

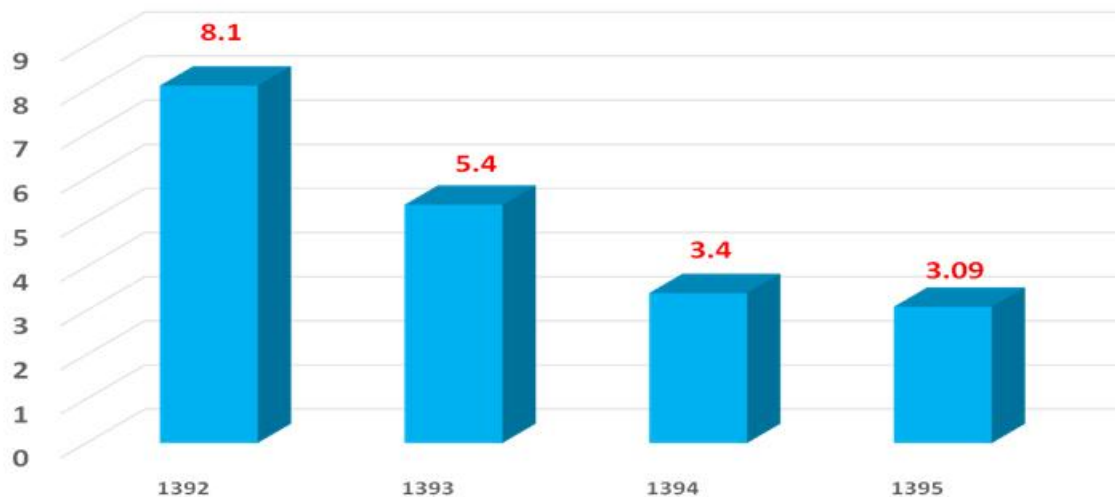
✓ احداث شبکه‌های آبیاری و زهکشی
✓ توسعه سامانه‌های نوین آبیاری
✓ تسطیح و نوسازی اراضی
✓ عملیات خاک‌ورزی
✓ توسعه مکانیزاسیون
✓ گسترش تولید بذور و نهال مقاوم به تنش‌های خشکی، شوری و...
✓ توسعه کشت‌های نشایی و یابزه
✓ توسعه گلخانه‌ها
✓ توسعه فعالیت‌های آبخیزداری
✓ توسعه مشارکت‌های مردم و تشکل‌ها
✓ حمایت از نظام‌های بهره‌برداری بهینه
✓ ایجاد و توسعه زنجیره‌های تولید تا مصرف
✓ حمایت هدفمند و کارا از تولید و تولیدکننده
✓ کاهش ضایعات و توسعه صنایع نگهداری، تبدیلی و تکمیلی

### ارزش صادرات و واردات محصولات کشاورزی و مواد غذایی فراوری شده از سال ۱۳۹۲ تا ۱۳۹۵

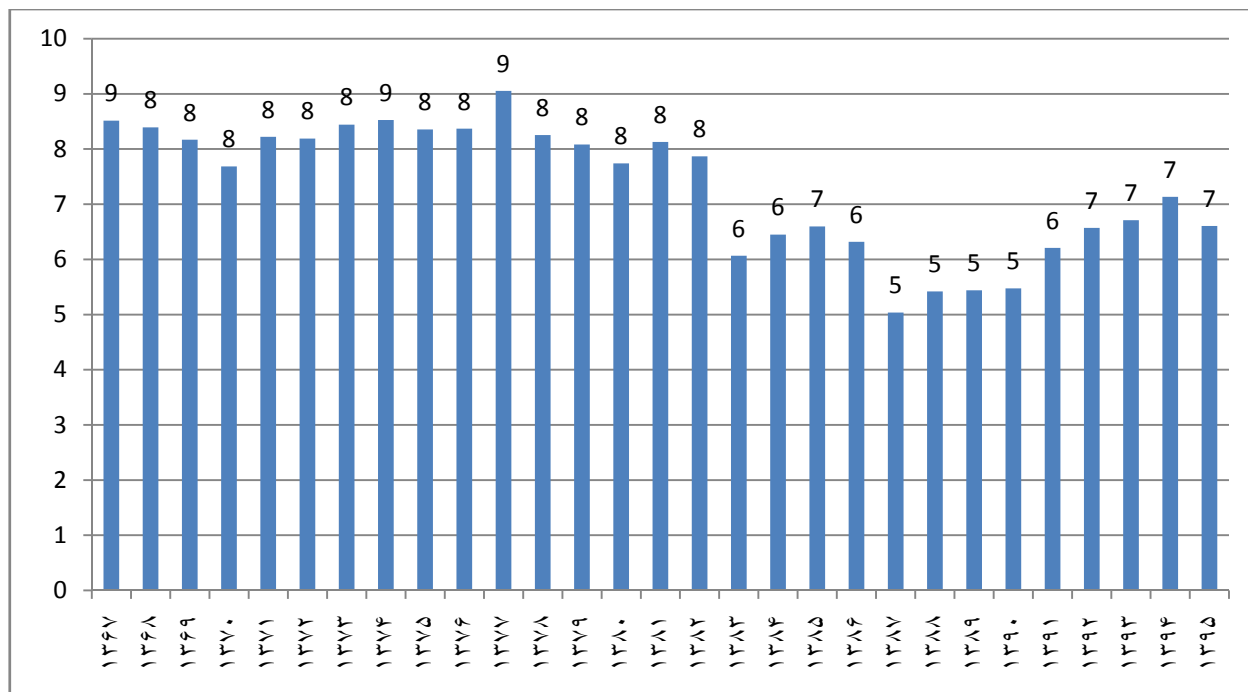
ارزش (میلیارد دلار)	سال	ارزش (میلیارد دلار)	سال
۵/۳	۱۳۹۲	۱۳/۴	۱۳۹۲
۶/۷	۱۳۹۳	۱۲/۲	۱۳۹۳
۵/۴	۱۳۹۴	۸/۸	۱۳۹۴
۵/۶۸	۱۳۹۵	۸/۷۸	۱۳۹۵

بر اساس اعلام گمرک کشور ارزش واردات محصولات کشاورزی و مواد غذایی فراوری شده در سال ۱۳۹۲ بالغ بر ۱۳.۴ میلیارد دلار بوده که این میزان در سال ۱۳۹۵ به ۸.۷۸ میلیارد دلار کاهش یافته است و ارزش واردات محصولات مشابه در سال ۱۳۹۵ به ۵.۶۸ میلیارد دلار رسیده است که در مجموع کسری تراز تجاری در بخش کشاورزی کشور از ۸.۱ میلیارد دلار به ۳.۰۹ میلیارد دلار کاهش یافته است.

نمودار ۱- روند کاهنده کسری تراز تجاری محصولات کشاورزی (غذا) از سال ۱۳۹۲ تا ۱۳۹۵

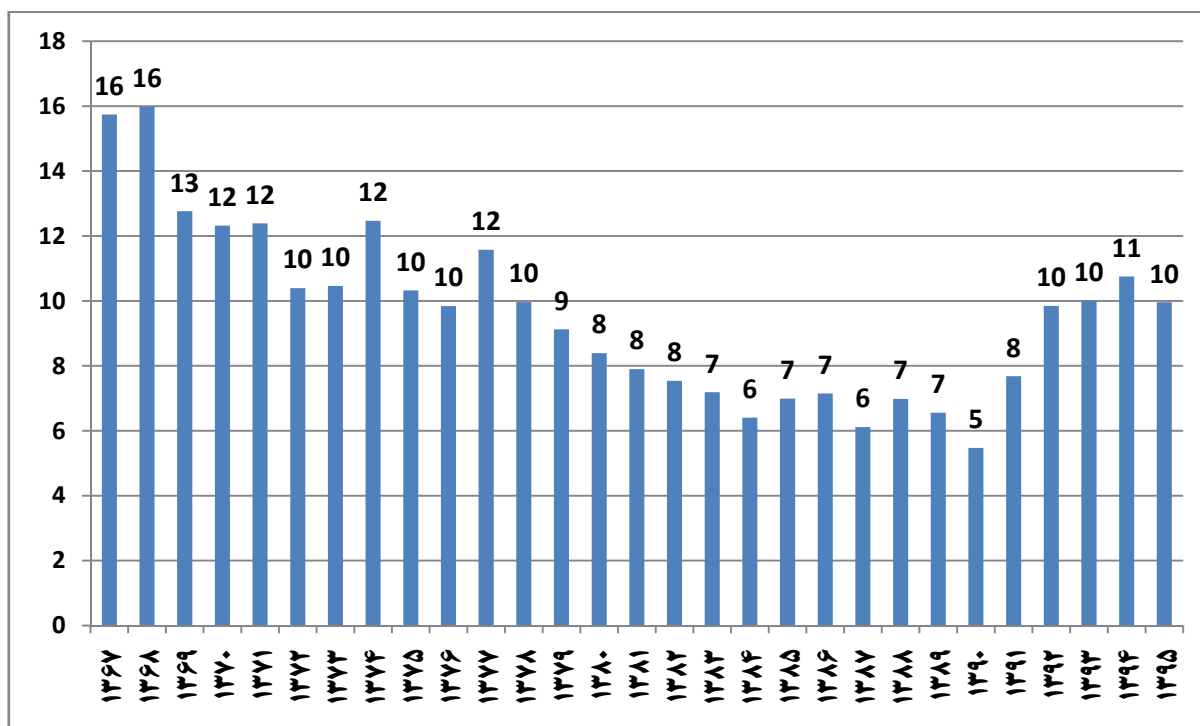


نمودار ۲- سهم بخش کشاورزی از تولید ناخالص داخلی به قیمت ثابت ۱۳۹۰





نمودار ۳- سهم بخش کشاورزی از تولید ناخالص داخلی به قیمت جاری



جدول ۱- مقایسه‌ی سهم ارزش افزوده‌ی بخش کشاورزی و ارزش افزوده‌ی کسب و کار کشاورزی

در کشورهای منتخب در سال ۲۰۰۸ (درصد)

کشور	سهم کشاورزی از GDP	سهم کسب و کار کشاورزی از GDP	نسبت سهم ارزش افزوده کسب و کار کشاورزی به سهم کشاورزی در GDP	مجموع سهم کشاورزی و کسب و کارهای کشاورزی از GDP
ایالات متحده آمریکا	۱	۱۳	۱۳	۱۴
برزیل	۸	۳۰	۸/۳	۳۸
آرژانتین	۱۱	۲۹	۶/۲	۴۰
مکزیک	۹	۲۷	۳	۳۶
اندونزی	۲۰	۳۳	۷/۱	۵۳
تایلند	۱۱	۴۳	۹/۳	۵۴
شیلی	۹	۳۴	۸/۳	۴۳
<b>ایران</b>	<b>۹.۵</b>	<b>۲۳.۱</b>	<b>۲.۵</b>	<b>۳۲.۶</b>

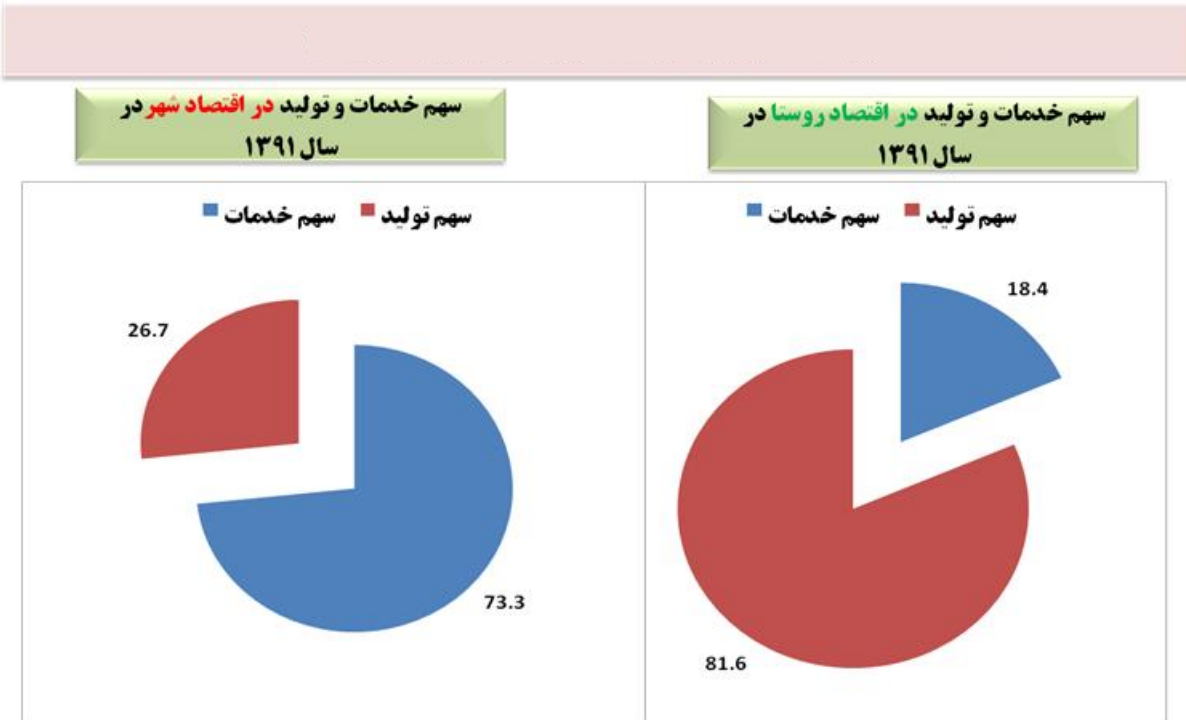
## جدول ۲- روند ارزش افزوده بخش کشاورزی به قیمت های جاری و ثابت ۱۳۹۰

برنامه توسعه	سال	ارزش افزوده بخش کشاورزی به قیمت جاری (میلیارد ریال)	ارزش افزوده بخش کشاورزی به قیمت ثابت ۱۳۹۰ (میلیارد ریال)	متوسط نرخ رشد سالیانه ارزش افزوده به قیمت ثابت سال ۱۳۹۰ (درصد)
	۱۳۶۷	۳۳۶۹	۱۸۸۷۸۱	-
اول	۱۳۶۸	۴۲۴۲	۱۹۶۹۶۷	۴.۳
اول	۱۳۶۹	۴۷۴۵	۲۱۸۶۹۰	۱۱
اول	۱۳۷۰	۶۴۶۲	۲۳۰۹۷۹	۵.۶
اول	۱۳۷۱	۸۶۶۲	۲۵۴۷۳۶	۱۰.۳
اول	۱۳۷۲	۱۱۰۳۶	۲۵۷۱۹۱	۰.۹۶
بین برنامه	۱۳۷۳	۱۴۷۴۴	۲۶۲۶۲۲	۲.۱
دوم	۱۳۷۴	۲۴۸۸۹	۲۷۲۳۶۰	۳.۷
دوم	۱۳۷۵	۲۷۹۸۰	۲۸۱۳۱۳	۳.۳
دوم	۱۳۷۶	۳۱۰۷۱	۲۸۴۰۸۱	۰.۹۸
دوم	۱۳۷۷	۴۰۸۵۳	۳۱۴۰۹۶	۱۰.۶
دوم	۱۳۷۸	۴۷۰۹۴	۲۹۱۱۵۹	-۷.۳
سوم	۱۳۷۹	۵۶۹۵۶	۳۰۱۲۷۳	۳.۸
سوم	۱۳۸۰	۶۱۳۶۰	۲۹۴۴۵۵	-۲.۳
سوم	۱۳۸۱	۸۰۱۰۳	۳۳۴۳۸۱	۱۳.۶
سوم	۱۳۸۲	۹۳۷۴۴	۳۵۰۹۳۵	۴.۹۵
سوم	۱۳۸۳	۱۱۲۷۸۵	۳۰۰۰۲۷	-۱۴.۵
چهارم	۱۳۸۴	۱۳۱۹۷۲	۳۳۵۳۳۴	۱۱.۷۷
چهارم	۱۳۸۵	۱۷۳۸۴۲	۳۶۱۲۸۹	۷.۷
چهارم	۱۳۸۶	۲۳۳۳۳۷	۳۶۹۳۱۴	۲.۲
چهارم	۱۳۸۷	۲۳۸۰۳۶	۲۹۴۱۴۷	-۲۰
چهارم	۱۳۸۸	۲۸۴۴۲۱	۳۱۶۵۵۶	۷.۶
بین برنامه	۱۳۸۹	۳۲۷۲۹۷	۳۳۵۹۲۰	۶.۱
پنجم	۱۳۹۰	۳۴۸۴۲۵	۳۴۸۴۲۵	۳.۷
پنجم	۱۳۹۱	۵۵۹۳۳۶	۳۶۴۶۵۹	۴.۷
پنجم	۱۳۹۲	۹۶۸۹۲۶	۳۸۴۶۳۳	۵.۵
پنجم	۱۳۹۳	۱۱۲۶۶۷۰	۴۰۵۴۳۳	۵.۴
پنجم	۱۳۹۴	۱۱۹۶۷۴۲	۴۲۴۱۷۳	۴.۶
بین برنامه	۱۳۹۵	۱۲۶۷۰۰۰	۴۴۲۰۰۰	۴.۲

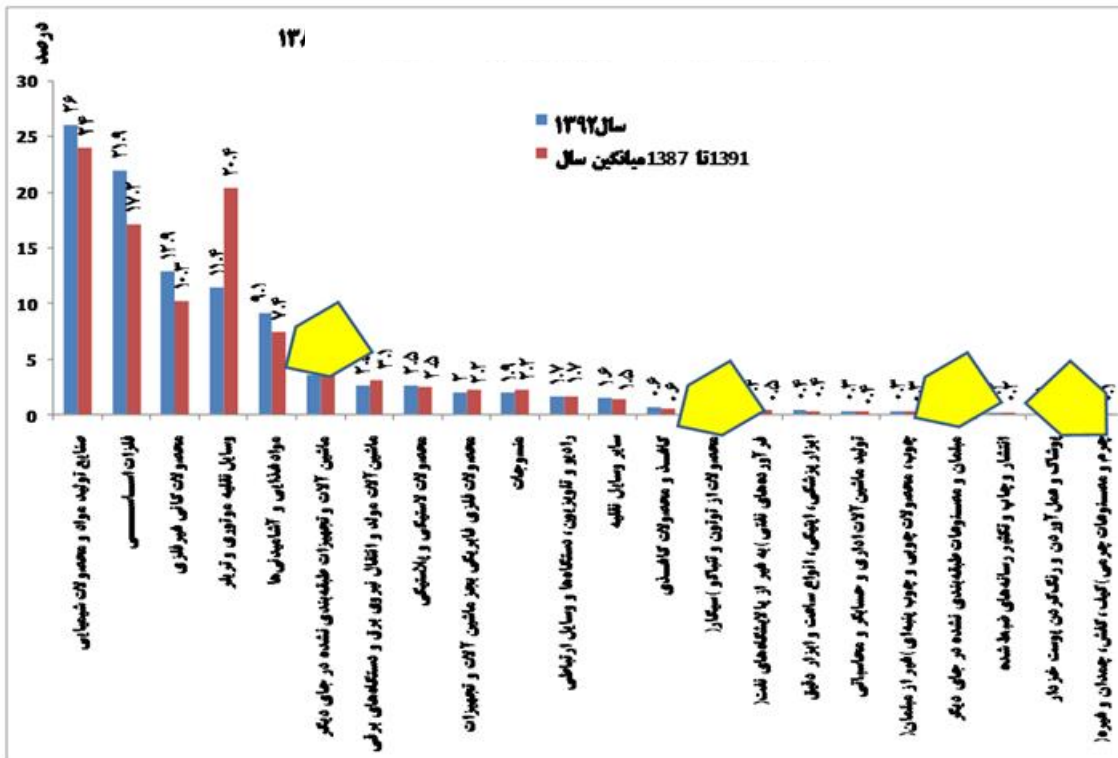
• ارزش افزوده سال های ۱۳۶۷ تا ۱۳۸۳ به قیمت ثابت سال ۱۳۹۰ برآورد شده است.

• مأخذ: بانک مرکزی جمهوری اسلامی ایران

نمودار ۴- سهم خدمات و تولید اقتصاد روستا و شهر در سال ۱۳۹۱



نمودار ۵- سهم ارزش افزوده بخش‌های مختلف صنعت به کل ارزش افزوده بخش صنعت در سال ۱۳۹۲ به قیمت ثابت ۱۳۸۳



**جدول ۳- سهم هر یک از بخش‌های اقتصادی از کل مانده تسهیلات اعطایی بانک‌ها به بخش‌های غیردولتی (درصد)**

سال	کشاورزی	بازرگانی	صنعت، معدن و ساختمان و مسکن	سایر	جمع
۱۳۶۸	۱۷.۴	۲۰.۳	۵۴.۱	۸.۱	۱۰۰
۱۳۶۹	۱۶.۲	۱۹.۴	۵۴.۱	۱۰.۳	۱۰۰
۱۳۷۰	۱۶.۱	۱۷.۷	۵۶.۹	۹.۳	۱۰۰
۱۳۷۱	۱۵.۵	۱۶.۹	۵۹.۱	۸.۵	۱۰۰
۱۳۷۲	۱۵.۸	۱۶.۶	۵۸.۵	۹.۱	۱۰۰
۱۳۷۳	۱۷.۹	۱۷.۳	۶۳.۸	۱.۱	۱۰۰
۱۳۷۴	۱۸.۸	۱۵.۴	۶۳.۸	۲.۰	۱۰۰
۱۳۷۵	۱۹.۱	۱۵.۳	۶۳.۲	۲.۴	۱۰۰
۱۳۷۶	۲۰.۳	۱۵.۹	۶۱.۴	۲.۴	۱۰۰
۱۳۷۷	۱۹.۹	۱۶.۷	۶۱.۳	۲.۱	۱۰۰
۱۳۷۸	۲۰.۹	۱۵.۳	۵۸.۳	۵.۴	۱۰۰
۱۳۷۹	۲۰.۱	۱۶.۵	۵۷.۵	۵.۹	۱۰۰
۱۳۸۰	۱۹.۴	۱۷.۲	۵۸.۵	۴.۸	۱۰۰
۱۳۸۱	۱۹.۰	۲۰.۳	۵۸.۱	۲.۷	۱۰۰
۱۳۸۲	۱۶.۹	۲۲.۹	۵۷.۹	۲.۳	۱۰۰
۱۳۸۳	۱۶.۰	۲۴.۷	۵۶.۹	۲.۳	۱۰۰
۱۳۸۴	۱۵.۵	۲۷.۴	۵۵.۰	۲.۱	۱۰۰
۱۳۸۵	۱۴.۸	۳۱.۷	۵۲.۰	۱.۵	۱۰۰
۱۳۸۶	۱۴.۶	۳۵.۴	۴۸.۵	۱.۵	۱۰۰
۱۳۸۷	۱۴.۳	۳۴.۴	۴۹.۵	۱.۸	۱۰۰
۱۳۸۸	۱۴.۰	۳۳.۹	۵۰.۵	۱.۶	۱۰۰
۱۳۸۹	۱۱.۹	۳۴.۱	۵۲.۹	۱.۲	۱۰۰
۱۳۹۰	۱۰.۹	۳۵.۱	۵۳.۰	۱.۱	۱۰۰
۱۳۹۱	۱۰.۳	۳۶.۵	۵۲.۲	۰.۹	۱۰۰
۱۳۹۲	۱۰.۴	۳۷.۳	۵۱.۱	۱.۱	۱۰۰
۱۳۹۳	۱۰.۴	۳۸.۵	۵۰.۳	۰.۹	۱۰۰
۱۳۹۴	۹.۶	۴۳.۲	۴۶.۶	۰.۵	۱۰۰
۱۳۹۵	۸.۸	۴۸.۷	۴۲.۱	۰.۴	۱۰۰

سایر: شامل سرمایه‌گذاری مستقیم در سال‌های ۱۳۶۸ تا ۱۳۷۲، صادرات و عنوان سایر در سند بانک ثبت شده است.

مأخذ: بانک مرکزی جمهوری اسلامی ایران



**جدول ۴- نرخ سود تسهیلات در عقود مبادله ای (حداقل نرخ سود مورد انتظار تسهیلات در عقود مشارکتی) (درصد)**

صادرات	بازرگانی و خدمات	کشاورزی	مسکن و ساختمان	صنعت و معدن	سال
-	۸-۱۲	۴-۸	۸-۱۲	۶-۱۲	۱۳۶۳
-	۸-۱۲	۴-۸	۸-۱۲	۶-۱۲	۱۳۶۴
-	۸-۱۲	۴-۸	۸-۱۲	۶-۱۲	۱۳۶۵
-	۸-۱۲	۴-۸	۸-۱۲	۶-۱۲	۱۳۶۶
-	۸-۱۲	۴-۸	۸-۱۲	۶-۱۲	۱۳۶۷
-	۸-۱۲	۴-۸	۸-۱۲	۶-۱۲	۱۳۶۸
-	۱۷-۱۹	۶-۹	۱۲-۱۴	۱۱-۱۳	۱۳۶۹
-	حداقل ۱۸	۶-۹	۱۲-۱۶	۱۱-۱۳	۱۳۷۰
۱۸ و بالاتر	حداقل ۱۸	۹	۱۲-۱۶	۱۳	۱۳۷۱
۱۸	۱۸-۲۴	۱۲-۱۶	۱۲-۱۶	۱۶-۱۸	۱۳۷۲
۱۸	۱۸-۲۴	۱۲-۱۶	۱۵	۱۶-۱۸	۱۳۷۳
۱۸	۲۲-۲۵	۱۳-۱۶	۱۵-۱۶	۱۷-۱۹	۱۳۷۴
۱۸	۲۲-۲۵	۱۳-۱۶	۱۵-۱۶	۱۷-۱۹	۱۳۷۵
۱۸	۲۲-۲۵	۱۳-۱۶	۱۵-۱۶	۱۷-۱۹	۱۳۷۶
۱۸	۲۲-۲۵	۱۳-۱۶	۱۵-۱۹	۱۷-۱۹	۱۳۷۷
۱۸	۲۲-۲۵	۱۳-۱۶	۱۵-۱۹	۱۷-۱۹	۱۳۷۸
۱۸	۲۲-۲۵	۱۳-۱۶	۱۵-۱۹	۱۷-۱۹	۱۳۷۹
۱۸	حداقل ۲۳	۱۴-۱۵	۱۵-۱۹	۱۶-۱۸	۱۳۸۰
۱۷	حداقل ۲۲	۱۳-۱۴	۱۴-۱۸	۱۵-۱۷	۱۳۸۱
۱۶	حداقل ۲۱	۱۳/۵	۱۵-۲۱	۱۶	۱۳۸۲
۱۴	حداقل ۲۱	۱۳/۵	۱۵-۲۱	۱۵	۱۳۸۳
۱۶	۱۶-۱۸	۱۶	۱۵-۱۶	۱۶	۱۳۸۴
۱۴-۱۷	۱۴-۱۷	۱۴-۱۷	۱۴-۱۷	۱۴-۱۷	۱۳۸۵
۱۲-۱۳	۱۲-۱۳	۱۲-۱۳	۱۲-۱۳	۱۲-۱۳	۱۳۸۶
۱۲	۱۲	۱۲	۱۲	۱۲	۱۳۸۷
۱۲	۱۲	۱۲	۱۲	۱۲	۱۳۸۸
		۱۲-۱۴			۱۳۸۹
		۱۱-۱۵			۱۳۹۰
		۱۴-۱۵			۱۳۹۱
		۱۴-۱۵			۱۳۹۲
		۲۱-۲۲			۱۳۹۳
		۲۰-۲۱			۱۳۹۴
		۱۸ (کشاورزی ۱۵ درصد)			۱۳۹۵
		۱۸			۱۳۹۶

## جدول ۵- نرخ سود علی الحساب سپرده های سرمایه گذاری مدت دار (درصد)

سال	کوتاهمدت	کوتاهمدت ویژه (۶ ماهه)	یکساله	دوساله	سهساله	چهارساله	پنجساله
۱۳۶۳	۷/۲	-	۹	۹	۱۱	-	۱۳
۱۳۶۴	۶	-	۸	۸	۱۱/۵	-	۱۴
۱۳۶۵	۶	-	۸/۵	۸/۵	۱۳	-	۱۵
۱۳۶۶	۶	-	۸/۵	۸/۵	۱۳/۵	-	۱۶
۱۳۶۷	۶	-	۸/۵	۸/۵	۱۳/۵	-	۱۶
۱۳۶۸	۶	-	۸/۵	۸/۵	۱۴/۵	-	۱۶
۱۳۶۹	۶/۵	-	۹	۹	۱۴/۵	-	۱۶
۱۳۷۰	۶/۵	-	۹	۹	۱۴/۵	-	۱۶
۱۳۷۱	۷/۵	-	۱۰	۱۰	۱۵	-	۱۸/۵
۱۳۷۲	۸	-	۱۱/۵	۱۱/۵	۱۵	-	۱۸/۵
۱۳۷۳	۸	-	۱۱/۵	۱۱/۵	۱۵	-	۱۸/۵
۱۳۷۴	۸	۱۰	۱۴	۱۴	۱۶	-	۱۸/۵
۱۳۷۵	۸	۱۰	۱۴	۱۴	۱۶	-	۱۸/۵
۱۳۷۶	۸	۱۰	۱۴	۱۴	۱۶	-	۱۸/۵
۱۳۷۷	۸	۱۰	۱۴	۱۴	۱۶	-	۱۸/۵
۱۳۷۸	۸	۱۰	۱۴	۱۴	۱۶	-	۱۸/۵
۱۳۷۹	۸	۱۰	۱۴	۱۴	۱۶	۱۷	۱۸/۵
۱۳۸۰	۷	۹	۱۳	۱۳-۱۷	۱۳-۱۷	۱۳-۱۷	۱۷
۱۳۸۱	۷	۹	۱۳	۱۳-۱۷	۱۳-۱۷	۱۳-۱۷	۱۷
۱۳۸۲	۷	۹	۱۳	۱۳-۱۷	۱۳-۱۷	۱۳-۱۷	۱۷
۱۳۸۳	۷	۹	۱۳	۱۳-۱۷	۱۳-۱۷	۱۳-۱۷	۱۷
۱۳۸۴	۷	۹	۱۳	۱۳-۱۷	۱۳-۱۷	۱۳-۱۷	۱۷
۱۳۸۵	۷	۷-۱۶	۷-۱۶	۷-۱۶	۷-۱۶	۷-۱۶	۱۶
۱۳۸۶	۷	۷-۱۶	۷-۱۶	۷-۱۶	۷-۱۶	۷-۱۶	۱۶
۱۳۸۷	حداکثر ۹	به پیشنهاد بانک و تایید بانک مرکزی	حداکثر ۱۵	حداکثر ۱۶	حداکثر ۱۷	حداکثر ۱۸	حداکثر ۱۹
۱۳۸۸	۹	۱۶	۱۷/۲۵	۱۷/۵	۱۸	۱۸/۵	۱۹
۱۳۸۹	۶	۸-۱۱	۱۴	۱۴/۵	۱۵	۱۶	۱۷
۱۳۹۰	در اختیار بانکها و موسسات اعتباری در دامنه ۲۰-۶ درصد						
۱۳۹۱	در اختیار بانکها و موسسات اعتباری در دامنه ۲۰-۷ درصد						
۱۳۹۲	در اختیار بانکها و موسسات اعتباری در دامنه ۲۰-۷ درصد						
۱۳۹۳	۱۰	۱۴-۱۸	۲۲	-			
۱۳۹۴	حداکثر ۱۰	در اختیار بانکها و موسسات اعتباری	۲۰	-			
۱۳۹۵	حداکثر ۱۰	در اختیار بانکها و موسسات اعتباری	۱۸	-			
۱۳۹۶	حداکثر ۱۰	در اختیار بانکها و موسسات اعتباری	۱۵	-			

توجه: تا پایان سال ۱۳۸۶، بانکهای غیردولتی و موسسات اعتباری غیربانکی محدودیتی در تعیین نرخهای سود سپردهها نداشتند.

## جدول ۶- خلاصه وضعیت تسهیلات پرداختی به بخش کشاورزی طی سال‌های ۹۰ الی هفت ماهه اول ۱۳۹۶

(میلیون ریال)

هدف از دریافت	۱۳۹۰		۱۳۹۱		۱۳۹۲		۱۳۹۳		۱۳۹۴		۱۳۹۵		۱۳۹۶	
	مبلغ	درصد	مبلغ	درصد	مبلغ	درصد	مبلغ	درصد	مبلغ	درصد	مبلغ	درصد	مبلغ	درصد
ایجاد	۶۱,۳۵۴	۳۵.۶	۶۵,۴۷۰	۳۷.۰	۹۱,۱۶۰	۴۱.۰	۴۷,۷۷۷	۱۸.۷	۶۳,۱۴۲	۱۷.۹	۶۷,۹۲۴	۱۴.۶	۳۹,۷۷۲	۱۶.۱
تأمین سرمایه در گردش	۶۸,۹۳۷	۴۰.۰	۸۴,۵۸۰	۴۷.۸	۱۰۸,۵۰۳	۴۸.۸	۱۵۹,۸۳۳	۶۲.۵	۲۳۸,۹۲۱	۶۷.۸	۳۳۶,۱۱۹	۷۲.۰	۱۶۷,۶۴۰	۶۷.۹
تعمیر	۱,۰۳۴	۰.۶	۳۵۴	۰.۲	۶۵۴	۰.۳	۴۳۲	۰.۲	۱,۲۶۳	۰.۴	۱,۳۲۳	۰.۳	۵۵۰	۰.۲
توسعه	۱۷,۵۷۹	۱۰.۲	۱۲,۳۸۶	۷.۰	۱۱,۷۹۲	۵.۳	۲۳,۲۸۴	۹.۱	۲۴,۰۴۴	۶.۸	۲۸,۵۴۹	۶.۱	۱۴,۵۷۴	۵.۹
خرید کالای شخصی	۶,۱۹۳	۳.۶	۶,۱۹۳	۳.۵	۶,۶۷۰	۳.۰	۸,۱۲۳	۳.۲	۱۴,۳۴۳	۴.۱	۱۴,۴۹۲	۳.۱	۷,۱۹۲	۲.۹
خرید مسکن	۳۵۴	۰.۲	۳۷۰	۰.۲	۴۴۴	۰.۲	۶۳۷	۰.۲	۱,۶۸۹	۰.۵	۹۵۴	۰.۲	۹۲۰	۰.۴
سایر	۱۶,۸۹۲	۹.۸	۷,۵۹۲	۴.۳	۳,۱۱۷	۱.۴	۱۵,۷۵۲	۶.۲	۸,۸۲۷	۲.۵	۱۷,۴۲۱	۳.۷	۱۶,۳۷۴	۶.۶
جمع	۱۷۲,۳۴۳	۱۰۰.۰	۱۷۶,۹۴۵	۱۰۰.۰	۲۲۲,۳۴۰	۱۰۰.۰	۲۵۵,۸۳۸	۱۰۰.۰	۳۵۲,۲۲۹	۱۰۰.۰	۴۶۶,۷۸۲	۱۰۰.۰	۲۴۷,۰۲۲	۱۰۰.۰

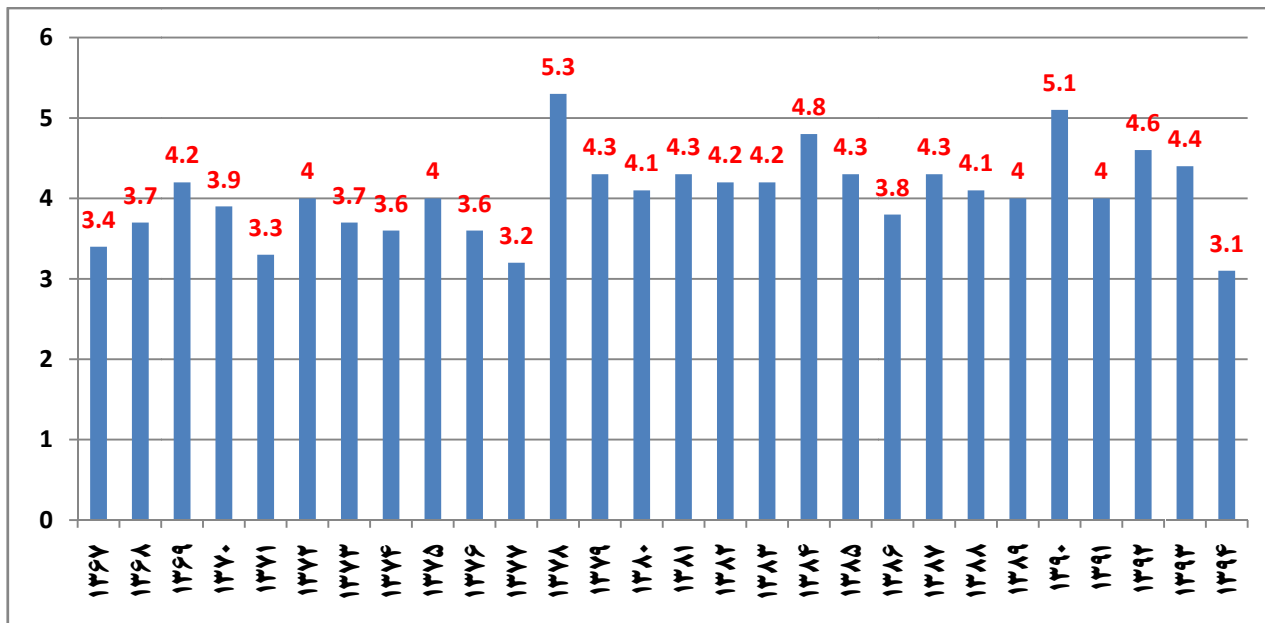
## جدول ۷- سهم بانک کشاورزی نسبت به کل تسهیلات پرداخت شده توسط شبکه بانکی به بخش کشاورزی

(واحد: میلیارد ریال)

سال	مجموع کل پرداختی شبکه بانکی به بخش کشاورزی	پرداختی توسط بانک کشاورزی به بخش کشاورزی	درصد پرداختی بانک کشاورزی به کل پرداختی
۱۳۹۰	۱۷۲,۳۴۳	۱۴۳,۸۶۱	۸۳.۵
۱۳۹۱	۱۷۶,۹۴۵	۱۶۵,۵۵۶	۹۳.۶
۱۳۹۲	۲۲۲,۳۴۰	۲۱۰,۲۳۱	۹۴.۶
۱۳۹۳	۲۵۵,۸۳۸	۲۵۳,۶۵۲	۹۹.۱
۱۳۹۴	۳۵۲,۲۲۹	۲۸۰,۷۷۷	۷۹.۷
جمع	۱,۱۷۹,۶۹۵	۱,۰۵۴,۰۷۷	۸۹.۴

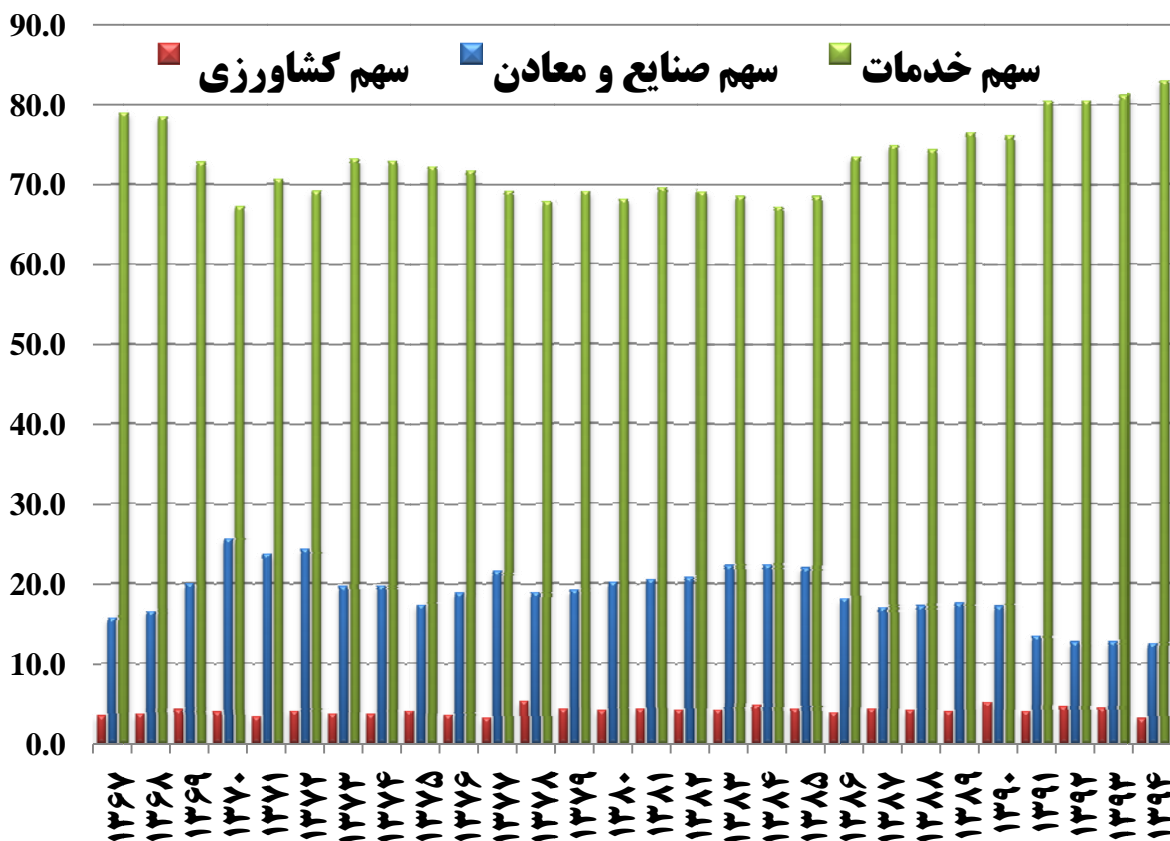
مأخذ: درگاه بانک مرکزی ج.ا.

نمودار ۶- سهم سرمایه گذاری بخش کشاورزی از کل سرمایه گذاری ناخالص کشور به قیمت ثابت سال ۱۳۹۰



\* مأخذ: بانک مرکزی جمهوری اسلامی ایران

نمودار ۷- مقایسه روند سهم سرمایه گذاری در بخش کشاورزی با بخش های صنایع و معادن و خدمات به کل سرمایه گذاری ناخالص کشور به قیمت ثابت سال ۱۳۹۰





**جدول ۸- سهم بخش‌های کشاورزی، صنایع و معادن و خدمات از کل سرمایه گذاری ناخالص کشور  
به قیمت ثابت سال ۱۳۹۰ (درصد)**

سال	سهم کشاورزی	سهم صنایع و معادن	سهم خدمات
۱۳۶۷	۳.۴	۱۵.۷	۷۹.۰
۱۳۶۸	۳.۷	۱۶.۵	۷۸.۵
۱۳۶۹	۴.۲	۲۰.۰	۷۲.۸
۱۳۷۰	۳.۹	۲۵.۶	۶۷.۲
۱۳۷۱	۳.۳	۲۳.۷	۷۰.۷
۱۳۷۲	۴.۰	۲۴.۳	۶۹.۱
۱۳۷۳	۳.۷	۱۹.۶	۷۳.۱
۱۳۷۴	۳.۶	۱۹.۷	۷۲.۹
۱۳۷۵	۴.۰	۱۷.۳	۷۲.۳
۱۳۷۶	۳.۶	۱۸.۸	۷۱.۸
۱۳۷۷	۳.۲	۲۱.۶	۶۹.۲
۱۳۷۸	۵.۳	۱۸.۹	۶۷.۹
۱۳۷۹	۴.۳	۱۹.۲	۶۹.۱
۱۳۸۰	۴.۱	۲۰.۲	۶۸.۱
۱۳۸۱	۴.۳	۲۰.۵	۶۹.۵
۱۳۸۲	۴.۲	۲۰.۷	۶۹.۲
۱۳۸۳	۴.۲	۲۲.۳	۶۸.۶
۱۳۸۴	۴.۸	۲۲.۴	۶۷.۳
۱۳۸۵	۴.۳	۲۲.۰	۶۸.۶
۱۳۸۶	۳.۸	۱۸.۱	۷۳.۴
۱۳۸۷	۴.۳	۱۷.۰	۷۴.۸
۱۳۸۸	۴.۱	۱۷.۲	۷۴.۳
۱۳۸۹	۴.۰	۱۷.۵	۷۶.۴
۱۳۹۰	۵.۱	۱۷.۲	۷۶.۲
۱۳۹۱	۴.۰	۱۳.۴	۸۰.۵
۱۳۹۲	۴.۶	۱۲.۷	۸۰.۶
۱۳۹۳	۴.۴	۱۲.۷	۸۱.۳
۱۳۹۴	۳.۱	۱۲.۵	۸۲.۹

\* سال‌های ۱۳۶۷ تا ۱۳۸۳ از طریق محاسبه به قیمت‌های ثابت سال ۱۳۹۰ تبدیل شده است.

\* مأخذ: بانک مرکزی جمهوری اسلامی ایران

**جدول ۹- مقایسه اعتبارات تملک دارائی‌های سرمایه‌ای وزارت جهاد کشاورزی (ملی، استانی و ردیف‌های متفرقه و صندوق توسعه ملی) با کل اعتبارات تملک دارایی‌های سرمایه‌ای کشور طی سال‌های ۱۳۷۹ الی ۱۳۹۷ (ارقام به میلیارد ریال)**

اعتبارات تملک دارایی سرمایه‌ای			سال	برنامه توسعه
درصد	کل کشور	وزارت جهاد کشاورزی		
۱۸.۶	۲۶۳۸۲	۴۹۱۹.۵	۷۹	برنامه سوم توسعه
۱۹.۳	۳۶۶۲۰	۷۰۷۲.۷	۸۰	
۱۰.۶	۷۲۶۸۲	۷۷۱۱.۸	۸۱	
۸.۷	۸۵۲۰۹	۷۳۷۳.۱	۸۲	
۸.۹	۹۹۱۶۴	۸۸۱۵.۸	۸۳	
۱۱.۲	۳۲۰۰۵۷	۳۵۸۹۲.۹		جمع
۸.۲	۱۳۸۴۰۹	۱۱۳۳۲.۹	۸۴	برنامه چهارم توسعه
۸.۶	۱۷۶۱۰۲	۱۵۱۱۹.۲	۸۵	
۷.۲	۱۸۴۴۳۷	۱۳۳۰۹.۶	۸۶	
۸.۱	۲۴۴۵۷۳	۱۹۸۴۰.۲	۸۷	
۶.۹	۲۸۳۹۵۳	۱۹۵۰۳.۳	۸۸	
۹.۵	۳۱۶۹۰۰	۳۰۰۳۳.۹	۸۹	
۷.۷	۱۰۲۷۴۷۴	۷۹۱۰۵.۲		جمع
۱۲.۲	۳۴۹۷۴۹	۴۲۷۱۵	۹۰	برنامه پنجم توسعه
۶.۴	۳۹۷۴۵۵	۲۵۵۴۳.۶	۹۱	
۵.۸	۵۶۴۴۳۸	۳۲۹۳۴.۶	۹۲	
۱۲.۶	۴۱۲۵۰.۸	۵۱۸۲۶.۹	۹۳	
۱۲.۰	۵۰۸۸۵۴	۶۱۲۱۵.۳	۹۴	
۱۶.۵	۵۷۴۸۰.۸	۹۴۶۶۷.۳	۹۵	
۸.۹	۱۷۲۴۱۵۰	۱۵۳۰۲۰.۱		جمع

**جدول ۱۰- مقایسه عملکرد اعتبارات عمرانی فصل کشاورزی و منابع طبیعی با کل اعتبارات عمرانی  
تخصیص یافته کشور در برنامه های اول تا پنجم توسعه (واحد: میلیارد ریال)**

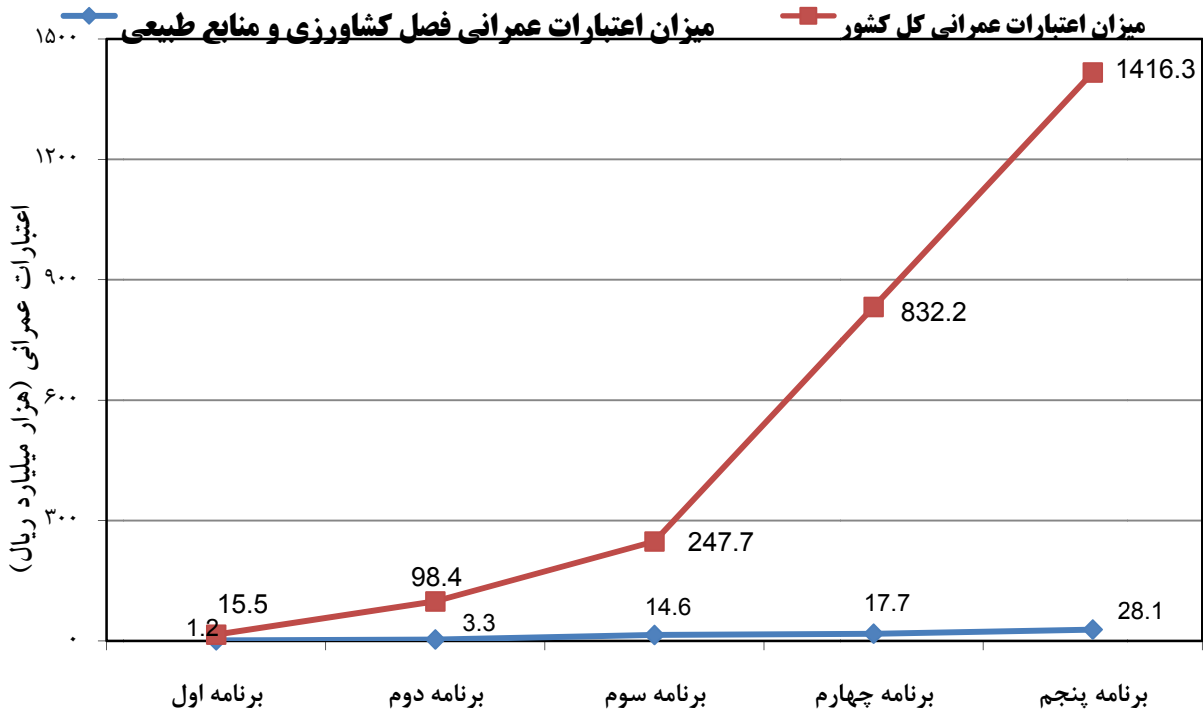
عناوین برنامه ها	سال	کل اعتبارات عمرانی تخصیص یافته کشور	اعتبارات عمرانی تخصیص یافته فصل کشاورزی و منابع طبیعی	سهم از کل (%)
برنامه اول توسعه	۱۳۶۸	۹۳۱.۵	۱۰۵.۴	۱۱.۳
	۱۳۶۹	۱۸۳۲.۳	۱۶۶.۴	۹.۱
	۱۳۷۰	۲۵۲۷	۱۹۹.۶	۷.۹
	۱۳۷۱	۳۱۹۲.۸	۲۳۳.۱	۷.۳
	۱۳۷۲	۷۰۱۸	۵۲۰.۰	۷.۴
جمع برنامه اول توسعه				
میان برنامه	۱۳۷۳	۹۵۸۳.۶	۵۸۲.۵	۶.۱
برنامه دوم توسعه	۱۳۷۴	۱۳۱۷۲.۵	۶۴۷.۸	۴.۹
	۱۳۷۵	۲۰۰۷۳.۶	۴۶۴.۹	۲.۳
	۱۳۷۶	۲۰۲۸۵.۶	۵۲۱.۳	۲.۶
	۱۳۷۷	۱۷۶۵۵.۴	۴۳۹.۸	۲.۵
	۱۳۷۸	۲۷۲۰.۲	۱۱۸۳.۰	۴.۳
جمع برنامه دوم توسعه				
برنامه سوم توسعه	۱۳۷۹	۲۲۴۴۳.۴	۱۷۲۶	۷.۷
	۱۳۸۰	۲۴۳۷۹.۵	۲۲۸۱.۲	۹.۴
	۱۳۸۱	۵۴۷۵۳	۳۳۷۴.۶	۶.۲
	۱۳۸۲	۷۳۷۹۹.۷	۳۸۷۶.۱	۵.۳
	۱۳۸۳	۷۲۳۰.۶	۳۳۶۵	۴.۷
جمع برنامه سوم توسعه				
برنامه چهارم توسعه	۱۳۸۴	۱۱۷۶۳۸.۷	۳۳۳۸.۴	۲.۸
	۱۳۸۵	۱۴۵۵۷۱	۳۲۸۵.۳	۲.۳
	۱۳۸۶	۱۴۷۷۵۱.۹	۳۴۱۶.۸	۲.۳
	۱۳۸۷	۲۲۳۰۱۸.۷	۴۳۶۸.۷	۲
	۱۳۸۸	۱۹۸۱۷۳	۳۲۴۰.۸	۱.۶
جمع برنامه چهارم توسعه				
میان برنامه	۱۳۸۹	۲۱۲۸۴۵	۳۷۶۶	۱.۸
برنامه پنجم توسعه	۱۳۹۰	۲۸۹۰۰۱	۶۸۵۳.۵	۲.۴
	۱۳۹۱	۱۵۲۲۷۷	۱۵۲۷.۸	۱.۰
	۱۳۹۲	۲۲۰۱۵۷	۸۷۵۱.۶	۴.۰
	۱۳۹۳	۲۹۹۵۰۰	۷۶۴۹.۸	۲.۶
	۱۳۹۴*	۴۵۵۴۰۴**	۳۳۵۸**	۰.۷
جمع برنامه پنجم توسعه				
		۱۴۱۶۳۳۹.۰	۲۸۱۴۰.۷	۲.۰

مأخذ: قانون بودجه سال های مختلف، پیوست شماره یک

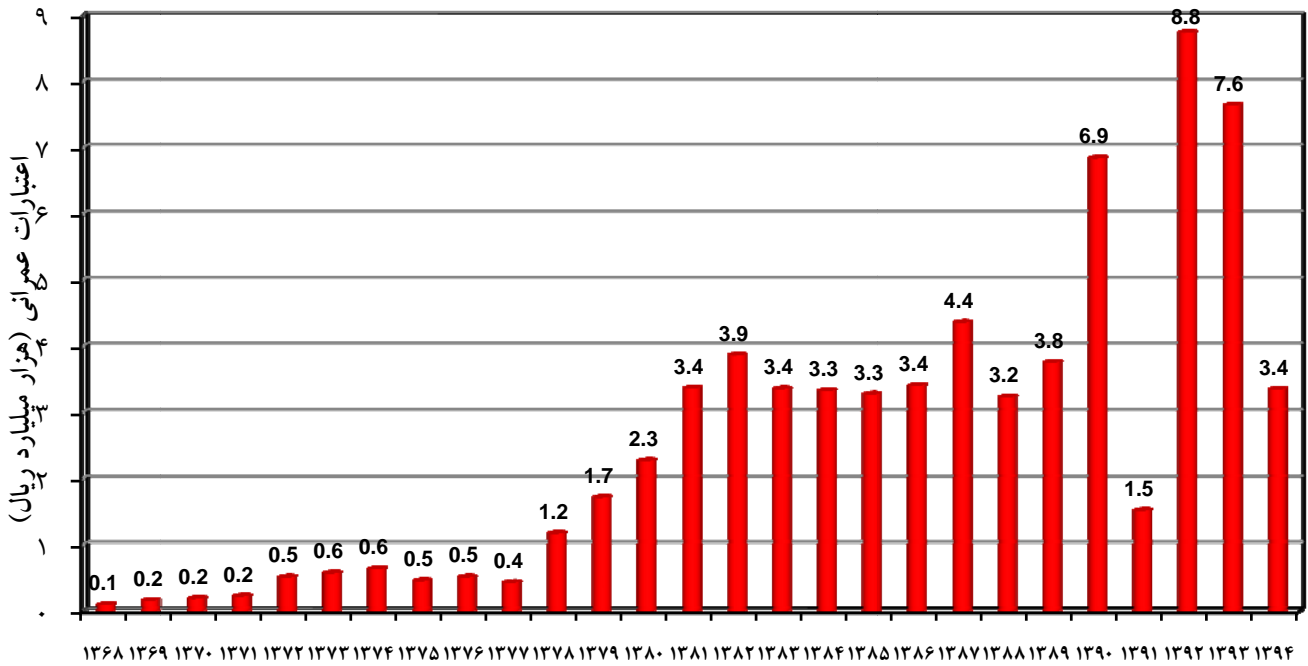
\*: دفتر بودجه و تلفیق برنامه های وزارت جهاد کشاورزی

\*\* : آمار و اطلاعات ۱۳۹۴ کل کشور مصوب و فصل کشاورزی و منابع طبیعی تخصیص یافته می باشد.

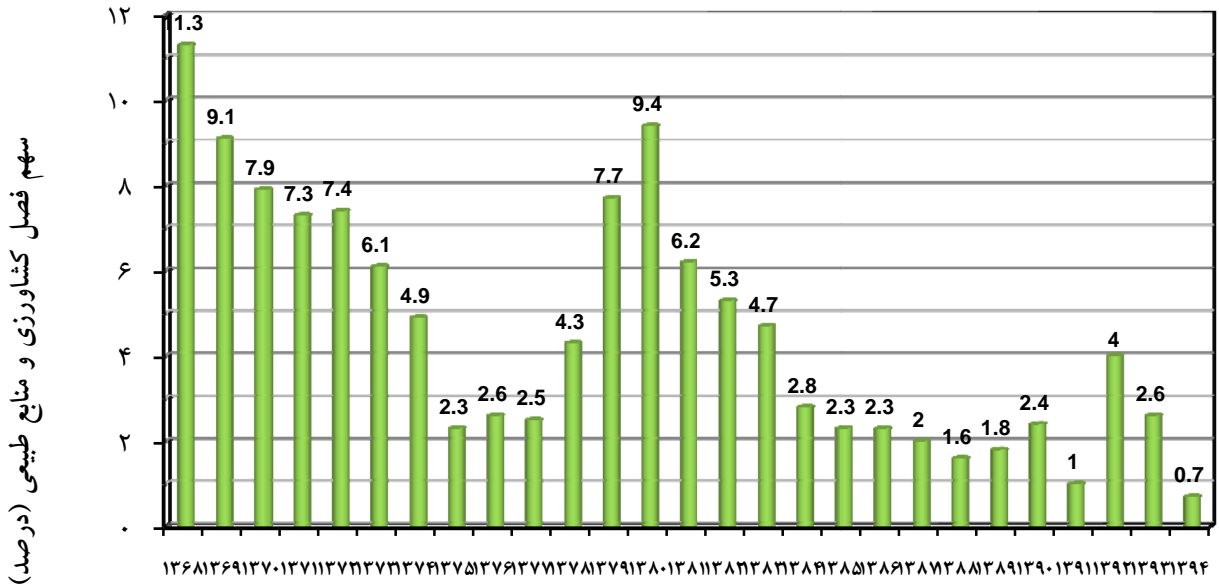
نمودار ۸ - مقایسه روند اعتبارات عمرانی تخصیص یافته کل کشور و فصل کشاورزی و منابع طبیعی طی برنامه های اول تا پنجم توسعه



نمودار ۹ - روند اعتبارات عمرانی تخصیص یافته فصل کشاورزی و منابع طبیعی طی سال های ۹۴-۱۳۶۸



نمودار ۱۰- مقایسه روند سهم اعتبارات عمرانی تخصیص یافته فصل کشاورزی و منابع طبیعی به کل اعتبارات تخصیص یافته دولت طی سال های ۹۴-۱۳۶۸



**قوانین و مقررات بانکی**

**مرتبط با**

**بخش کشاورزی**





لیکن رویکرد توزیع تسهیلات در برنامه چهارم توسعه تغییر یافت. در بند (الف) ماده ۱۰ قانون برنامه چهارم توسعه مقرر گردید هرگونه سهمیه‌بندی تسهیلات بانکی (تفکیک بخش‌های مختلف اقتصادی و منطقه‌ای) و اولویت‌های مربوط به بخش‌ها و مناطق، با تصویب هیأت‌وزیران، از طریق تشویق سیستم بانکی و با استفاده از یارانه نقدی و وجوه اداره شده صورت گیرد. در عین حال، به منظور حمایت از بخش کشاورزی، در جزء دوم بند (ج) همین ماده نسبت به اختصاص حداقل ۲۵ درصد از تسهیلات بانک‌های کشور به بخش آب و کشاورزی و هماهنگی دستگاه‌های ذیربط در این زمینه، تاکید گردید.

با این حال، از سال ۱۳۸۷ و با ارایه اولین بسته سیاستی-نظارتی از سوی بانک مرکزی، اولویت‌های این بانک درخصوص توزیع تسهیلات بانکی در قالب توصیه (و نه الزام) به موسسات اعتباری اعلام شد. نسبت‌های پیشنهادی بانک مرکزی در رابطه با توزیع تسهیلات بانکی به شرح جدول ۲ بوده است.

## جدول ۲- سهمیه مصوب بخش‌های مختلف اقتصادی از تسهیلات بانک‌ها و موسسات اعتباری در

سال‌های ۱۳۸۹-۱۳۸۷ (درصد)

۱۳۸۹ <sup>(۲)</sup>	۱۳۸۸	۱۳۸۷ <sup>(۱)</sup>	
۲۵	۲۵	۲۵	کشاورزی و آب
۳۷	۳۵	۳۳	صنعت و معدن
۲۰	۲۰	۲۰	ساختمان و مسکن
۱۰	۱۲	۱۵	بازرگانی و خدمات
۸	۸	۷	صادرات
۱۰۰	۱۰۰	۱۰۰	جمع

۱- در سال ۱۳۸۷، صنایع تبدیلی نیز در سرفصل آب و کشاورزی طبقه بندی شده و عنوان این سرفصل "کشاورزی، آب و صنایع تبدیلی" بوده است.

۲- در سال ۱۳۸۹ سازوکار توزیع تسهیلات بانکی به این صورت توصیه شده بود که موسسات اعتباری پس از لحاظ نمودن سپرده‌های قانونی تا ۲۰ درصد افزایش در مانده سپرده‌ها (به استثنای سپرده‌های قرض الحسنه پس انداز) را به اختیار به بخش‌های مختلف اقتصادی تخصیص دهند و ۸۰ درصد مابقی را مطابق نسبت‌های پیشنهادی در بخش‌های مختلف اقتصادی هدف گذاری نمایند.

بنابراین از سال ۱۳۸۴ رویکرد بانک مرکزی در رابطه با سهمیه بندی تسهیلات بانکی تغییر یافت و در مقایسه با سال های قبل که به عنوان یک الزام به بانک ها ابلاغ می شد، تا حد زیادی کنار گذاشته شد و به یک ابزار ارشادی تبدیل گردید. عملکرد توزیع تسهیلات بانکی در سال های ۱۳۸۴ تا ۱۳۸۹ در جدول ۳ ارائه شده است.

### جدول ۳- سهم بخش‌های مختلف اقتصادی از تغییر در مانده تسهیلات اعطایی بانک‌ها و موسسات

اعتباری کشور به بخش غیردولتی در سال های ۱۳۸۴-۱۳۸۹ (درصد)

۱۳۸۹	برنامه چهارم توسعه					۱۳۸۴
	۱۳۸۸	۱۳۸۷	۱۳۸۶	۱۳۸۵	۱۳۸۴	
۸/۰	۱۲/۲	۱۰/۹	۱۴/۱	۱۳/۰	۱۴/۳	کشاورزی و آب
۲۲/۵	۲۳/۷	۲۱/۹	۲۲/۴	۲۱/۵	۲۷/۰	صنعت و معدن
۴۵/۵	۳۳/۵	۳۷/۸	۱۶/۱	۲۳/۴	۳۲/۱	ساختمان و مسکن
۲۳/۷	۳۰/۶	۲۴/۷	۴۵/۹	۴۱/۹	۳۴/۲	بازرگانی و خدمات
۰/۳	۰/۰	۴/۷	۱/۵	۰/۲	۱/۴	صادرات
۱۰۰/۰	۱۰۰/۰	۱۰۰/۰	۱۰۰/۰	۱۰۰/۰	۱۰۰/۰	جمع

در سال ۱۳۹۰ به عنوان اولین سال اجرای برنامه پنجم توسعه نیز رویه توصیه‌ای بانک مرکزی در رابطه با توزیع تسهیلات بانک‌های تجاری در ماده (۷) مجموعه "سیاست‌های پولی، اعتباری و نظارتی نظام بانکی کشور" لحاظ گردید (جدول ۴) ولی بانک‌های تخصصی مکلف شدند تا حداقل ۹۰ درصد از تسهیلات خود را در راستای رسالت اصلی خویش، اعطا نمایند. در عین حال با توجه به ماهیت توصیه‌ای نسبت‌های مذکور، در مجموعه "سیاست‌های پولی، اعتباری و نظارتی نظام بانکی کشور در سال ۱۳۹۰" مشوق‌هایی برای آن دسته از بانک‌های تجاری که نسبت‌های پیشنهادی بانک مرکزی را رعایت نمایند، در نظر گرفته شد. بر این اساس در تبصره ۲ ماده ۷ مجموعه مذکور مقرر گردید آن دسته از موسسات اعتباری که نسبت‌های پیشنهادی بانک مرکزی را رعایت نمایند، بنا به تشخیص بانک مرکزی و متناسب با جهت‌گیری خود، از تخفیف نسبت سپرده قانونی و سایر مشوق‌های بانک مرکزی برخوردار شوند.

**جدول ۴- سهمیه مصوب بخش‌های مختلف اقتصادی از تغییر در مانده تسهیلات بانک‌های تجاری****در سال ۱۳۹۰**

سهم درصد	بخش اقتصادی
۲۰	کشاورزی و آب
۳۷	صنعت و معدن
۲۵	ساختمان و مسکن
۸	بازرگانی و خدمات
۱۰	صادرات و زیرساخت‌های بازرگانی <sup>(۱)</sup>
۱۰۰	جمع

۱- در سال ۱۳۹۰ سرفصل صادرات به "صادرات و زیرساخت‌های بازرگانی" تبدیل یافت.

## ۲- تسهیلات ویژه پیش‌بینی شده حوزه تولید و اشتغال در سال ۱۳۹۶

براساس برنامه‌ریزی‌های به عمل آمده در سال ۱۳۹۶ مقرر شده است تأمین سرمایه در گردش مورد نیاز تعداد ۱۰ هزار بنگاه اقتصادی، تأمین مالی تعداد ۶ هزار طرح نیمه تمام با پیشرفت فیزیکی حداقل ۶۰ درصد و تأمین مالی بازسازی و نوسازی ۵ هزار واحد اقتصادی با تخصیص حدود ۳۰۰ هزار میلیارد ریال تسهیلات از محل منابع داخلی در اولویت شبکه بانکی کشور قرار گیرد. به علاوه، مطابق آئین‌نامه **اجرای بند "الف" تبصره ۱۸ قانون بودجه سال ۱۳۹۶** مقرر گردیده است مبلغ ۲۰۰ هزار میلیارد ریال تسهیلات بانکی به منظور ایجاد فرصت‌های شغلی جدید و پایدار برای بهره‌برداری از مزیت‌های نسبی و رقابتی (با اولویت مناطق روستایی، عشایری و محروم) به طرح‌ها و پروژه‌های کوچک، متوسط و صنایع دستی پرداخت گردد. لذا با احتساب این موارد، برنامه‌های ویژه نظام بانکی در حوزه تولید و اشتغال در سال ۱۳۹۶ به رقم ۵۰۰ هزار میلیارد ریال بالغ خواهد گردید که با توجه به برآورد ۶۷۱۰ هزار میلیارد ریالی توان تسهیلات‌دهی شبکه بانکی، سهم تسهیلات مزبور از کل تسهیلات پرداختی به حدود ۷.۵ درصد در سال جاری خواهد رسید.

براساس **ماده (۵) «دستورالعمل اجرایی ماده (۴۷) قانون رفع موانع تولید رقابت‌پذیر و ارتقاء نظام مالی کشور»** مصوب یکهزار و دویست و دوازدهمین جلسه مورخ ۱۳۹۴.۱۰.۱ شورای پول و اعتبار موضوع بخشنامه شماره ۹۴.۱۱۶۳۶۴ مورخ ۱۳۹۴.۵.۷، «بانک عامل مکلف است حداقل معادل سهم بخش کشاورزی از تولید ناخالص داخلی به قیمت‌های جاری از مجموع تسهیلات اعطایی خود در هر سال را به بخش کشاورزی پرداخت کند». همچنین براساس تبصره ذیل این ماده، «بانک مرکزی در هر سال براساس آخرین آمار تولید ناخالص ملی، سهم مربوط به تسهیلات بخش کشاورزی به قیمت‌های جاری را به بانک عامل ابلاغ می‌کند». با توجه به اهمیت بخش کشاورزی در اقتصاد کشور، بانک‌ها، مراتب را به قید تسریع به تمام واحدهای ذی‌ربط هر بانک ابلاغ و بر حسن اجرای آن نظارت کنند. مقتضی است ترتیبی اتخاذ شود که نسخه‌ای از بخشنامه ابلاغی به واحدهای ذی‌ربط، به حوزه مدیریت کل نظارت بر بانک‌ها و مؤسسات اعتباری ارسال شود. لازم به ذکر است در ماده (۴۷) قانون رفع موانع تولید رقابت‌پذیر و ارتقای نظام مالی کشور - مصوب سال ۱۳۹۴ مجلس شورای اسلامی - آمده است: «کلیه بانک‌های عامل غیرتخصصی موظفند سهمی از تسهیلات اعطایی خود را حداقل معادل سهم بخش کشاورزی در اقتصاد کشور، براساس آخرین آمار تولید ناخالص ملی سالانه، به بخش کشاورزی اختصاص دهند. شورای پول و اعتبار و بانک مرکزی جمهوری اسلامی ایران مکلفند حداکثر ظرف مدت سه ماه پس از تصویب این قانون، دستورالعمل این اقدام را ابلاغ کنند و بانک مرکزی جمهوری اسلامی ایران گزارش عملکرد این ماده را به تفکیک بانک‌ها به صورت شش ماهه به کمیسیون کشاورزی، آب و منابع طبیعی مجلس شورای اسلامی ارائه می‌کند».

**برخی از مواد برنامه ششم:**

**ماده ۳۳-** دولت مکلف است در اجرای بندهای سوم و ششم سیاست‌های کلی اقتصاد مقاومتی و به‌منظور متنوع‌سازی ابزارهای حمایت از بخش کشاورزی، تأمین و تجهیز منابع، توسعه و امنیت سرمایه‌گذاری، افزایش صادرات محصولات کشاورزی و ارزش‌افزایی و تکمیل زنجیره ارزش محصولات کشاورزی اقدامات ذیل را به انجام برساند:

.....

ج- افزایش سرمایه صندوق‌های حمایت از توسعه بخش کشاورزی به هفت درصد (۷٪) از ارزش سرمایه‌گذاری بخش کشاورزی و افزایش سرمایه بانک کشاورزی مطابق با استانداردهای بین‌المللی از محل فروش املاک مازاد وزارت جهاد کشاورزی و بازپرداخت تسهیلات پرداخت‌شده از محل حساب ذخیره ارزی و سهم دولت در قالب بودجه سنواتی

.....

خ- بخشودگی سود و کارمزد و جریمه وام‌های دریافتی کشاورزان خسارت دیده از حوادث غیرمترقبه و امهال اصل وام آنان به مدت سه سال و تعیین میزان خسارت توسط کارگروهی متشکل از جهاد کشاورزی، بانک مربوطه و فرمانداری شهرستان

.....

ذ- اختصاص حداقل پانزده درصد (۱۵٪) از متوسط تسهیلات اعطایی بانک‌های عامل غیر تخصصی کشور به بخش کشاورزی